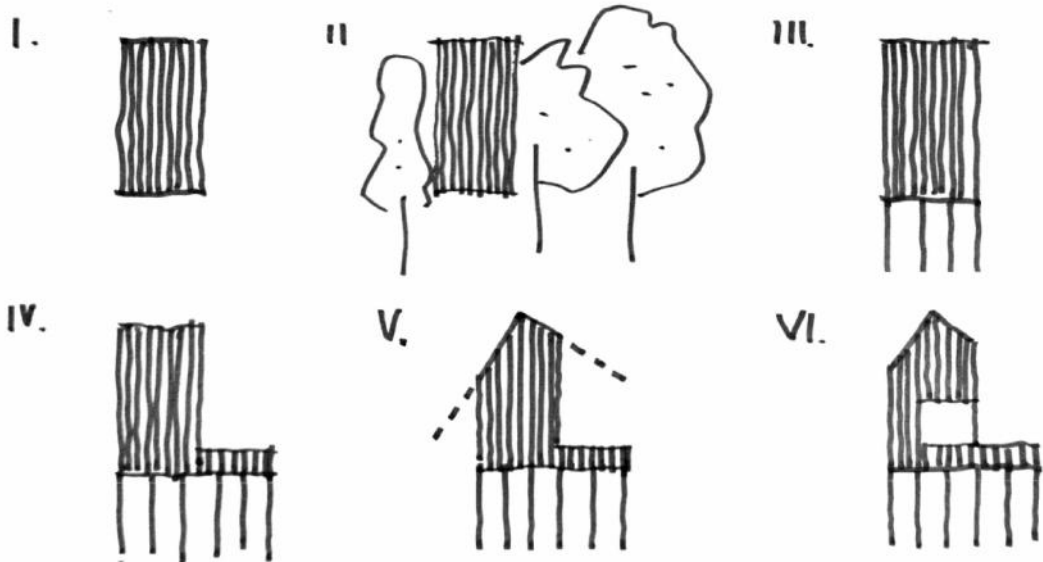


[MEDIS IR AKMUO]

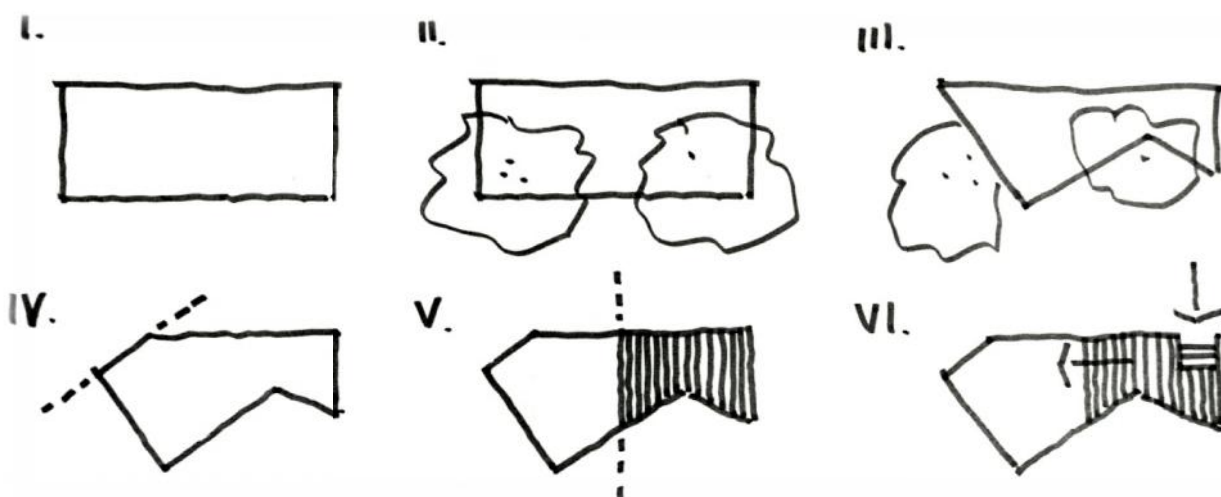
AIŠKINAMASIS RAŠTAS



[MEDIS IR AKMUO]

[ARCHITEKTŪRINĖ IDĖJA]

Namelio medyje architektūrinę koncepciją labiausiai apibūdina pats projekto pavadinimas. Medis ir akmuo tai natūralus kraštovaizdžio elementas, kuris kaip metafora pasitelkiamas architektūrinei idėjai apibūdinti. Šiame architektūriniame sprendime siekta atrasti subtilių ryšį tarp architektūros, skirtos gyventi žmogui ir medžio – šimtmečiais augančio šalia. Namelio apdailai pasirinktos maumedžio dailylentės, kurios su laiku nuo saulės, vėjo ir lietaus - papilkėja, todėl pastato spalvinis sprendimas ir forma supanašėja su samanojančiu akmeniu bei pranyksta landšafte. Patekimas į namelį numatomas nuo viršutinio terasos tako, nedideliais laipteliais patenkant į maža, uždara terasėlę. Taip siekiama išnaudoti esamą šlaitą, nedarant didelių laiptų užlipimui į namelį nuo pakrantės tako. Terasos tako kryptis, esami medžiai padiktavo namelio sienų kryptį ir namelio pasukimą. Namelio architektūra pačio pastato bei terasos, kuri yra neatsiejama namelio dalis. Ši dalis padidina namelio svetainės plotą, užtikrindama ne tik patekimą į namelį bet ir suteikdama papildomą poilsio kokybę bei privatumą namelio svečiams.



[FUNKCINĖ IR NAMELIO APLINKOS SCHEMA]

Patekimas į namelio pirmą lygį - terasą, numatomas nuo viršutinio ekspozicijos tako - laipteliais. Nuo viršutinio ekspozicijos tako iki terasos viršaus yra 80cm. Nuo apatinio pakrantės tako iki pirmojo aukšto grindų numatoma apie 3.20 - 3.40 m. Terasa turi nedidelį iškirpimą, apglėbiantį esamą ąžuolą. Iš terasos į namelį patenkama pro lauko duris. Iš čia - patenkama į nedidelį tambūrą, kuriame numatomi laiptukai į antrą lygį. Pirmame lygyje numatoma jauki ir kompaktiška svetainės erdvė, kurioje galima atsisėsti ant sofos, fotelio skaityti knygą bei grožėtis vaizdais pro langą ir terasėlę. Šioje erdvėje taip pat numatomas san. mazgas, kurį nuo svetainės riboja siena su garso izoliacija. Šiame san. mazge įrengiamas unitazas, praustuvas, dušo sistema bei užtikrinamas reikiamas vėdinimas.

Patekimas į antrą lygį numatomas per tambūre įrengtas patogias stacionarias kopėčias su turėklais. Antrame lygyje suformuojamas nedidelis koridoriukas, kuriame įrengiamos kopėčios į trečią lygį bei

numatomas uždaras miegamasis. Šiame miegamajame numatoma dvigulė lova, užtikrinanti patogų lankytojų poilsį.

Patekimas į trečia lygį numatomas iš antro lygio koridoriuko, kuriame įrengiamos dar vienos patogios stacionarios kopėčios. Šiame lygyje numatyta vaikų erdvė, vaikų miegamosios zonos bei stoglangis. Ši erdvė yra daugiau antresolė, neturinti uždarytų sienų, tik apsaugines atitvaras.

Bendras namelio ir terasos plotas kartu sudėjus: 36.71 m², iš kurio terasa sudaro 8,7 m² o namelio - 28 m²

[KONSTRUKCINIAI SPRENDIMAI IR ĮRENGIMO PRINCIPAI]

Namelio konstrukciniuose sprendimuose siekta paprastumo ir racionalumo. Pirmiausia įrengiami 30cm skersmens g/b pamatų poliai, ant kurių remsis apatinė namelio dalis - metalinės vamzdinio profilio kolonos. Šios kolonos numatomos ganėtinai plonos - apie 16cm skersmens bei yra sutvirtinamos kryžminiais ryšiais. Ant kolonų - perimetru montuojama metalinė IPE sija, ant kurios bus montuojamas medinis namo karkasas. Ant tų pačių kolonų atremiama ir išsikišusi namelio terasa, apgaubianti esamą ąžuolą. Pačios terasos konstrukcija yra pritvirtinama prie ąžuolo kamieno. Šis atrėmimas leistų paremti dalį terasos svorio, nors pagrindė terasa laikytųsi ant polių. Suformavus tvirtą pagrindą – namelio įrengimas įmanomas keliais būdais:

- A.) Namelis būtų pagamintas kitoje vietoje ir dalimis atvežamas bei surenkamas.
- B.) Namelis būtų statomas vietoje, ūkio rangos būdu, remiantis technologinėmis rekomendacijomis.

Statinio konstrukcijos (išskyrus terasos) į esamus medžius nesiremia, statinio poliai netūrėtų pažeisti šaknų, tačiau šakų tinklą tiek liepos, tiek ąžuolo, gali tekti minimaliai koreguoti.

[SIENOS IR APDAILA]

Namelio konstrukcija – tai medinis karkasas. Tokia konstrukcija naudojama daugelyje pasaulio šalių, tarp kurių - Norvegija, Vokietija, JAV, Japonija, Austrija ir kitos šalys. Medinis karkasas susideda iš 20-25 cm x 6cm storio klijuotos medienos rėmo, į kurio tarpus montuojamos šilumos izoliacinės medžiagos (akmens, stiklo, natūrali vata, gama, x-line putų sistema) su vėjo, garo bei hidroizoliacinėmis medžiagomis. Iš abiejų karkaso pusių pritvirtinama OSB plokštė, ant kurios iš vidaus bus montuojama apdaila. Iš lauko pusės ant OSB plokštės montuojami tašeliai su prilydoma hidroizoliacija ant kurios montuojamos apdailinės maumedžio lentos tokiu principu pritvirtinta apdaila yra natūraliai veikiama aplinkos poveikio, todėl ji labai atspari lietai, vėjui, aplinkos poveikiui. Ši sistema dar vadinama dvigubu fasadu.

[LANGAI IR DURYS]

Langai namelyje numatomi natūralaus medžio (pušies, uosio ar kito medžio). Pirmame ir antrame aukštuose numatomos orlaidės su apsauga nuo vabzdžių. Varstomi langai namelyje būtų ne visi. Tokiu būdu galima būtų racionaliau išspręsti vėdinimo problemą, taupant lėšas langų mechanizmams. Lauko durys numatomos aklinos su apšiltinimo sluoksniu, pritraukėju, sandariomis tarpinėmis bei medžio apdaila. Tokiu būdu siekiant jas padaryti kuo mažiau pastebimas. Vidaus durys numatomos klijuotos medienos, tačiau taupant vietą, jos pasirinktos stumdomos.

[STOGAS]

Namelio stogo konstrukcija yra analogiška sienų konstrukcijai, tačiau turinti šiek tiek daugiau šilumos izoliacijos (25cm). Gegnių ritmas numatomas kas 60cm taip pat sumontuojamas centrinis kraigas, kurio konstrukcija susidėtų iš dviejų 250x50 gegnių, sutvirtintų varžtais. Tai leistų pilnai išnaudoti pastogės erdvę, nedarant horizontalių pertvarų. Lietvamzdis numatomas stogo sienos detalėje, o vandens nuvedimas numatomas sienos viduje. Tokiu būdu galima labai estetiškai išspręsti lietaus nuvedimo sistemą. Stogo konstrukcijoje taip pat numatomos apsauginės grotelės lapams surinkti. Viršutinio lietvamzdžio viduje numatomas elektros šildymo kabelis žiemos metu galintis palaikyti plusinę temperatūrą bei skirtas ištirpdyti susidariusį ledą.

[PRELIMINARI NAMELIO ĮRENGIMO KAINA]

Namelio įrengimo kaina priklauso ne tik nuo skirtingų rangovų pateikiamų pasiūlymų, bet ir nuo medžiagų bei įrangos kainos (naudojamų apdailos medžiagų, langų, plytelių, keramikos, įrengimų ir pan.). Vidutinė namelio įrengimo su aprašytais medžiagomis bei statybų rangovo paslaugomis kaina 35 000 – 40 000 €. Koreguojant statybos medžiagas yra galimybė kainas kažkiek koreguoti.